

Zonenplan - Teil Siedlung

1 : 5'000

Zonenplan der Gemeinde Schwyz vom 26. September 2010,
vom Regierungsrat mit Beschluss Nr. 199 vom 22. Februar 2011 genehmigt.

Nachführungen:

- Deponiezone Rütli; RRB 1281/2011 vom 21. Dezember 2011
- Gotthardstrasse / Obermatt; RRB 1281/2011 vom 21. Dezember 2011
- Gotthardstrasse / Füll; RRB 1281/2011 vom 21. Dezember 2011
- Erschliessung Stoss; RRB 1283/2011 vom 21. Dezember 2011
- Alterszentrum Gemeinde Schwyz; RRB 622/2012 vom 26. Juni 2012
- Sellenstrasse, Ibach; RRB 897/2013 vom 24. September 2013
- Hinter Ibach; RRB 1196/2014 vom 10. Dezember 2013
- Deponiezone Rütli II; RRB 1122/2014 vom 4. Februar 2014
- Industriezone 16; RRB 113/2014 vom 4. Februar 2014
- Steinbühl; RRB 235/2014 vom 11. März 2014
- Nietenbachstrasse; RRB 821/2015 vom 1. September 2015
- Steinstrasse; RRB 1168/2015 vom 9. Dezember 2015
- Teilerwies; RRB 302/2017 vom 23. März 2017
- Grossried (AGRO Energie Schwyz AG); RRB 537/2018 vom 3. Juli 2018
- Nietenbachstrasse II; RRB 152/2019 vom 12. März 2019
- Dreilindenstrasse; RRB 417/2019 vom 12. Juni 2019
- Kantonaler Nutzungsplan Anschluss Steinstrasse; Inkraftsetzung 3. Juli 2020
- Kantonaler Nutzungsplan Seewen-Schwyz; Inkraftsetzung 25. September 2020
- Muechbrücke West; RRB 587/2021 vom 31. August 2021

Dieser Plan entfaltet keine selbstständige Rechtswirkung. Der rechtmässige Originalplan kann bei der Bauverwaltung der Gemeinde Schwyz eingesehen werden.

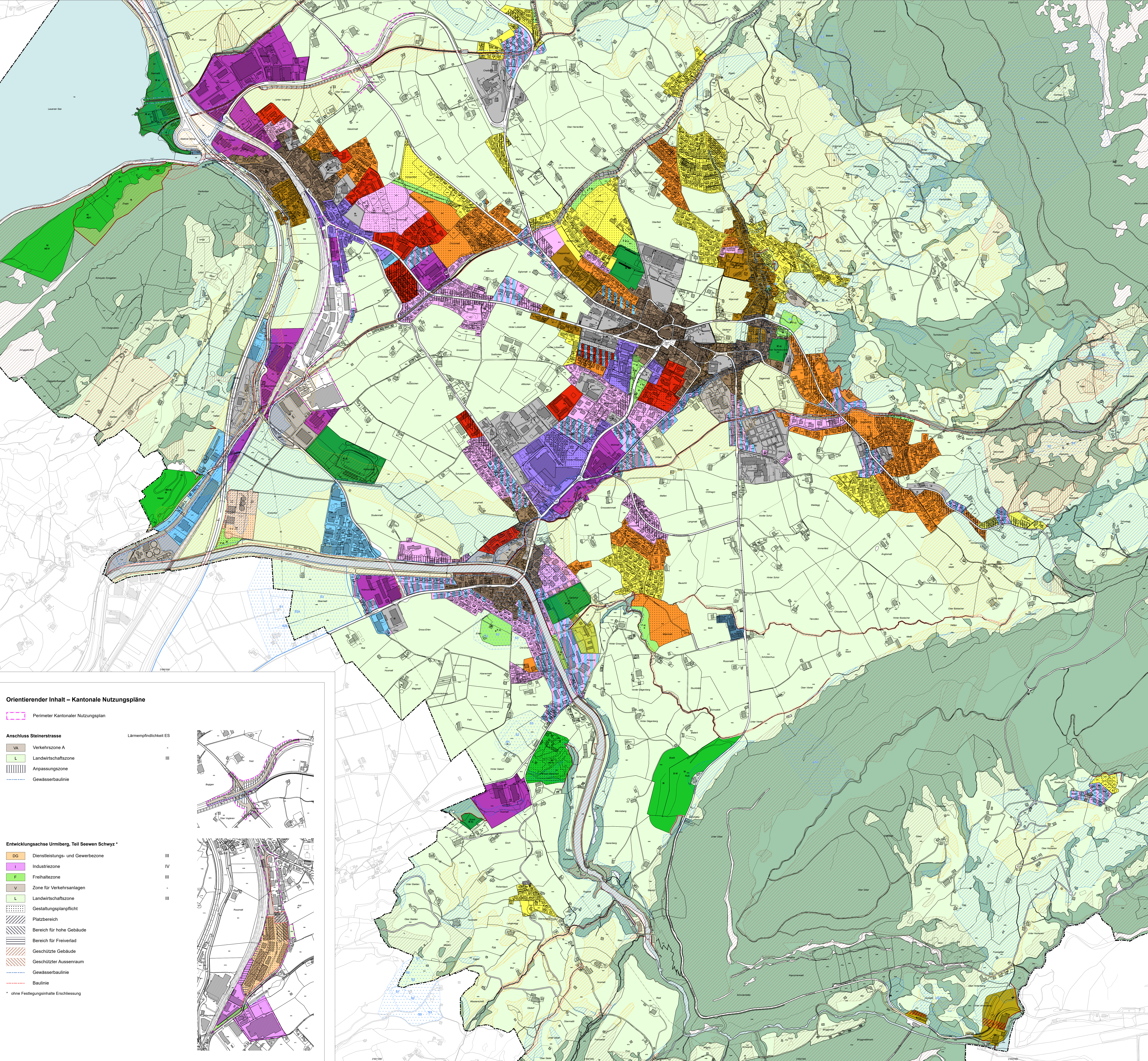
Nachführung: 27. Dezember 2022

Verbindlicher Inhalt

Verbindlicher Inhalt	Lärmempfindlichkeitsstufe ES
KA Kernzone A	III
KB Kernzone B	AZ 0.75 III
Z Zentrumszone	4 VG AZ 0.85 III
W4 4-geschossige Wohnzone	4 VG AZ 0.7 III
W3 3-geschossige Wohnzone	3 VG AZ 0.55 II
W2D 2-geschossige Wohnzone - dicht	2 VG AZ 0.45 II
W2L 2-geschossige Wohnzone - locker	2 VG AZ 0.35 II
WG Wohnzone mit Gewerbebereicherung	III
GW Weilerzone Gewerbe	IV
I Industriezone	IV
ER Zone für die Nutzung erneuerbarer Ressourcen	IV
G Gewerbezone	IV
GB Zone für gewerblichen Gartenbau	III
O Öffentliche Zone	II / III *
ZES Zone Erschliessung Stoss	III
ZBT Zone Bahnstrasse	-
IE Intensivverholungszone (IE a) / (IE b)	III
Deponiezone I / IV D I / D IV	III / IV *
Abbau- und Deponiezone I / II AD I / AD II	-
Abbau- und Rekulterierungszone III AR III	-
R Renaturierungszone	III / IV *
F Freihaltezone F a) - F d)	II / III *
L Landschaftszone	III
UG Übriges Gemeindegebiet	III
Höhereinstufung gemäss Art. 43 Abs. 2 LSV: ES III	-
Differenzierte ES-Zuordnung gemäss Eintrag im Zonenplan	-
Keine Orte mit empfindlicher Nutzung (OMEN) zugelassen (Art. 3 Abs. 3 NISV; Art. 16 NISV); keine neuen Wohnbauten oder Bruttogeschossflächen zulässig	-
Bereich Wärmespeicher	-
Bauzone mit Gestaltungsplanpflicht	-
Gewässerbaulinie	-
Strassenbaulinie	-
Gefahrenzone erheblicher Gefährdung	-
Gefahrenzone mittlerer Gefährdung	-
Gefahrenzone geringer Gefährdung	-
Gefahrenhinweiszone	-

Orientierender Inhalt

Wald	-
Waldgrenze gemäss Waldfeststellung	-
Gewässer	-
Perimeter Kantonalen Nutzungsplan	-
Grundwasserschutzzone (p = provisorisch)	-
Grundwasserschutzzone "Field"	-
Kommunale Schutzzone	-
Gemeindegrenze	-



Orientierender Inhalt – Kantonale Nutzungspläne

Orientierender Inhalt	Lärmempfindlichkeit ES
Perimeter Kantonalen Nutzungsplan	-
VA Verkehrszone A	-
L Landschaftszone	III
Anpassungszone	-
Gewässerbaulinie	-

Entwicklungsachse Urmberg, Teil Seewen Schwyz *

DG Dienstleistungs- und Gewerbezone	III
I Industriezone	IV
F Freihaltezone	III
V Zone für Verkehrsanlagen	-
L Landschaftszone	III
Gestaltungsplanpflicht	-
Platzbereich	-
Bereich für hohe Gebäude	-
Bereich für Freiverlad	-
Geschützte Gebäude	-
Geschützter Aussenraum	-
Gewässerbaulinie	-
Baulinie	-

* ohne Festlegungshöhe Erschliessung